

模式标本产地 东非。

地理分布 广西、海南、台湾、西沙群岛、南沙群岛；日本(包括琉球群岛)，夏威夷，塔希提，澳大利亚，马来半岛，菲律宾，印度尼西亚，泰国，印度，巴基斯坦，拉克代夫群岛，安曼，毛里求斯，马达加斯加，红海，东非。

分类讨论 对 *T. savignyi* A. Milne-Edwards, 1861 与 *T. admete* (Herbst) 是否同物异名存在不少争论。Wee 和 Ng (1995) 指出野生短桨蟹 *T. admete* 螯足掌节内侧面极光滑，不具任何颗粒与隆脊，而 *T. savignyi* 螯足掌节内侧面具 1 条中央颗粒隆脊或具颗粒群，这个特征十分恒定。而且，从分布记录看，*T. savignyi* 仅分布于印度洋。因此认为 *T. savignyi* 应是一独立的种。Apel 和 Spiridonov (1998) 对两者作了深入比较，进一步支持了 Wee 和 Ng (1995) 的看法。而 Kalopissis 和 Kalopissis (1984) 报道的 *T. admete*，从其所给的图示看应该是 *T. poissonii*。现在报道的 *T. admete*，在形态有很多变化，也许包含了 1 个以上的物种，尚需要进一步解决。

(78) 奥奥短桨蟹 *Thalamita auauensis* Rathbun, 1906 (图 96, 图版 XI: 3)

Thalamita auauensis Rathbun, 1906: 874, pl. 12, fig. 1; Edmondson, 1951: 222, fig. 24 b; 1954: 257, figs. 32 a-d; Stephenson & Rees, 1967a: 61, figs. 21-22; Stephenson, 1972 a: 144; 1972 b: 19, 45; 1975: 190; Crosnier, 1984: 410-411, fig. 7.

标本采集地 1♂，西沙群岛金银岛，1982. III. 10。

形态描述 头胸甲的长度约为宽度的 3/5，表面较隆起，具浓密刚毛；侧胃区、中胃区、后胃区各有 1 对隆脊，前鳃区的 1 对隆脊，从颈沟延续至末对前侧齿基部，心区的 1 对隆脊与中鳃区的 1 对隆脊排成 1 横列。额缘中部被 1 明显的缺刻分为 2 宽叶，各叶前缘钝切。内眼窝齿宽度稍小于前额叶，稍拱曲；背眼缘具 2 缝；腹缘的内齿呈钝三角形。前侧缘分 5 齿，第 1 齿最大，第 4 齿最小，第 5 齿尖锐，并突出于其他齿之外。

第 2 触角基节长，其宽度明显地大于眼窝宽度，具细微颗粒隆脊。

第 3 颚足座节长略为宽的 1.5 倍；长节外末角圆钝直角形，不突出。

雄性螯足不甚对称；长节前缘具 3—4 齿，后缘末部具颗粒；腕节内末角具 1 壮齿，背面与外侧面具隆脊，背面隆脊的末端刺常退化成疣突；掌节背面覆有颗粒、具 5 刺，末端 2 刺常常退化成结节，外侧面具 3 条纵行隆脊，下面 2 条隆脊间具颗粒，内侧面与腹面较光滑；指节短而粗壮。

游泳足长节长等于宽的 2—2.3 倍，后缘近末端具 1 锐刺；前节后缘具 7 大刺。

雄性第 1 腹肢粗壮，稍弯曲；颈部近半两侧面光裸，末端分 2 叶，内侧面、外侧面各有 4 根长短相近的、指向后方的刚毛。

雄性腹部第 6 节近方形，宽大于长，两侧缘稍向末端汇拢，尾节三角形。

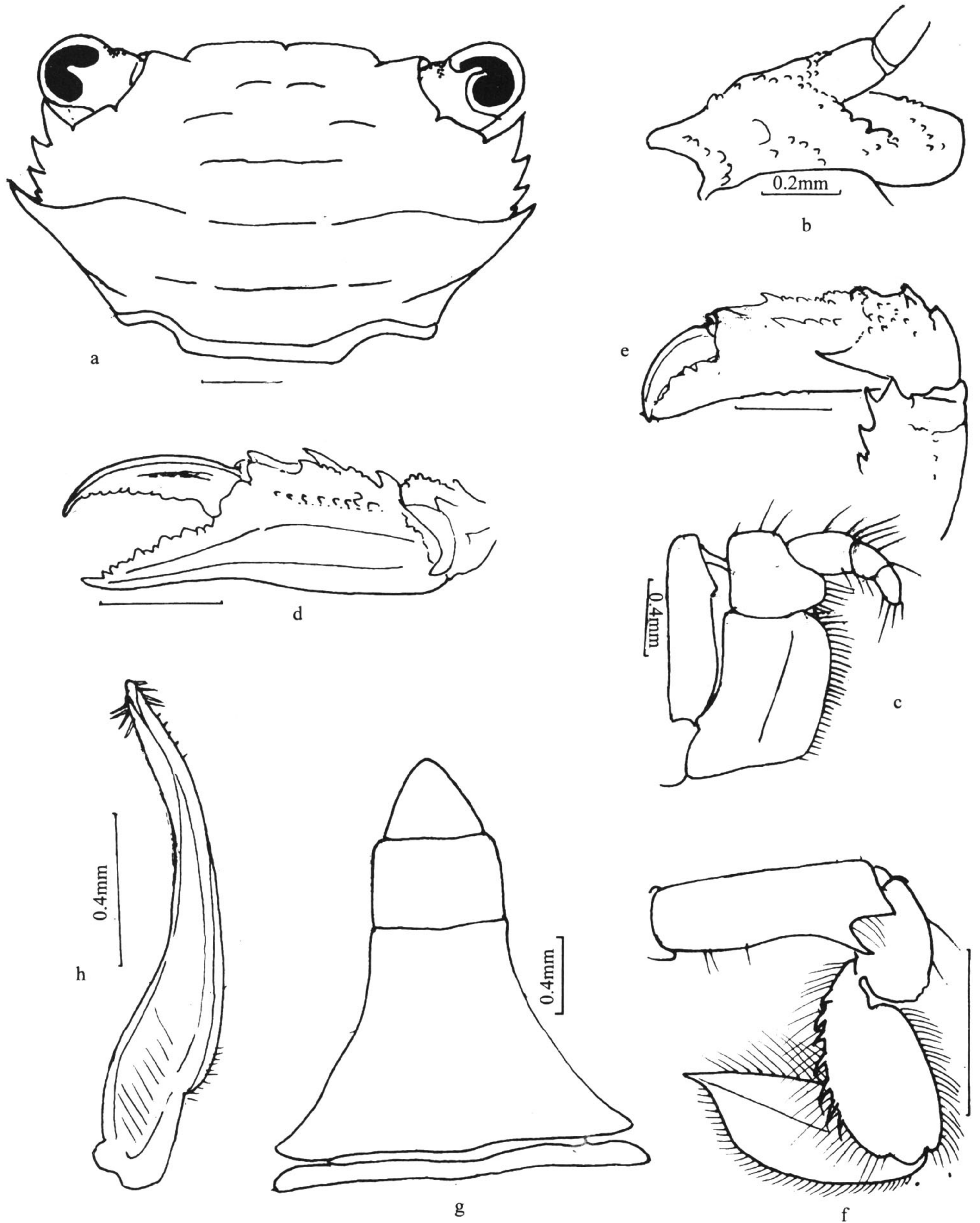


图 96 奥奥短桨蟹 *Thalamita auauensis* Rathbun

a. 头胸甲; b. 第 2 触角基节; c. 第 3 颚足; d. 小螯外侧面; e. 大螯足; f. 游泳足; g. 雄性腹部; h. 雄性第 1 腹肢
(标尺: 未注明者均为 1 mm)

标本测量	头胸甲长/mm	头胸甲宽/mm
♂	3.6	5.5

标本颜色 活体标本为亮粉红色。

生境 生活于潮间带至水深 40 m, 砂、珊瑚砂、碎壳底或珊瑚礁的缝隙中。

模式标本产地 夏威夷群岛。

地理分布 台湾、西沙群岛；菲律宾，马里亚纳群岛，萨摩亚群岛，夏威夷，东非。

分类讨论 西沙群岛金银岛的标本头胸甲光滑，不具浓密刚毛，但其他特征与 Rathbun (1906)、Edmondson (1951) 及 Stephenson 和 Rees (1967a) 的描述相一致。

(79) 钩肢短桨蟹 *Thalamita chaptali* (Audouin et Savigny, 1825) (图 97, 图版 XI: 4)

Portunus chaptali Audouin & Savigny, 1825: 83, pl. 4, fig. 1.

Thalamita chaptali: A. Milne-Edwards, 1861: 360, 367; Rathbun, 1910: 365, fig. 44; Stephenson & Hudson, 1957: 327–328, figs. 2 F, 3 F, pl. 1, fig. 3, pls. 7 C, 10 B; Forest & Guinot, 1961: 34, figs. 21 a-b; Crosnier, 1962: 111, figs. 184, 189, 191; Stephenson & Rees, 1967a: 64; Stephenson, 1972b: 45; Dai *et al.*, 1986: 238, pl. 32(3), fig. 104 A(2); Dai & Yang, 1991: 258, pl. 32(3), fig. 104 A(2); Wee & Ng, 1995: 67, figs. 33 A-F; Huang & Yu, 1997: 138–139; Naiyanetr, 1998: 75; Ng, Wang, Ho & Shih, 2001: 20.

标本采集地 1♂2♀♀ (抱卵)，海南西瑁洲岛，1956. I. 1; 1♀，西沙群岛永兴岛，1982. IV. 6。

形态描述 头胸甲表面较隆，宽度约为长度的 1.4 倍，并具有短的、分散的硬刚毛。额后隆脊弓形隆起，侧胃区的不易辨认，中胃区的较明显，稍有起伏，在中部没有明显分开，鳃区中部的隆线与后鳃区隆脊不连接，心脊缺。额缘拱起，被中间缺刻分为 2 叶。内眼窝叶较额叶甚窄。前侧缘包括外眼窝角具 5 齿，前 3 齿较大，第 4 个最小，第 5 齿较第 4 个稍大亦最为尖锐。

第 2 触角基节具短的、小颗粒构成的隆脊，外侧较光滑。

第 3 颚足座节长约为宽的 1.5 倍；长节末缘内斜，与外缘相交呈弧形不向外突出。

螯足不对称。长节的前缘上具不等大的 3 齿，以第 1 齿最大而尖锐，从基部的表面到末齿以及后缘均具颗粒；腕节的内末角具 1 壮刺，外表面具不明显的刺和轻微的隆脊；掌节稍肿胀，背面具 2 隆脊及 5 枚刺，隆脊之间具不明显的刺，末端 2 刺退化成颗粒；外侧面光滑，具 1 隆脊延伸至不动指，隆脊随个体的大小及成熟度而异，隆脊常被磨钝，因此不易看出，内侧面光滑。雄性大螯指节短粗，小螯的指节细长。

游泳足的长节较长，长度约为宽度的 2.6 倍，前节后缘光滑。

雄性第 1 腹肢细长，末端呈钩形。近末部的内缘、外缘上生有不等长的刺，接近末端处的内缘上通常具 2 根较粗壮的刺。

雄性腹部第 6 节的宽大于长，尾节呈锐三角形。雌性腹部近圆形。